



IMK

Institut für Makroökonomie
und Konjunkturforschung

Das IMK ist ein Institut
der Hans-Böckler-Stiftung

DEUTSCHLANDS ARBEITSMARKT IN DER CORONA- NOT:

Neue Herausforderungen für die Beschäftigungssicherung

ALEXANDER HERZOG-STEIN,
PATRICK NÜß,
LENNERT PEEDE,
ULRIKE STEIN

SAMF Jahrestagung 2021
Block 1: Gesamtwirtschaftliche
Krisenreaktionen
10. Juni 2021
Web-Konferenz

WORKING PAPER

No. 209 • May 2021 • Hans-Böckler-Stiftung

GERMANY'S LABOUR MARKET IN CORONAVIRUS DISTRESS – NEW CHALLENGES TO SAFEGUARDING EMPLOYMENT

Alexander Herzog-Stein¹, Patrick Nüß², Lennert Peede³, Ulrike Stein⁴

ABSTRACT

We analyse measures of internal flexibility taken to safeguard employment during the Coronavirus Crisis in comparison to the Great Recession. Cyclical working-time reductions are again a major factor in safeguarding employment. Whereas during the Great Recession all working-time instruments contributed to the reduction in working time, short-time work now accounts for almost all of the working-time reduction. Short-time work was more rapidly extended, more generous, and for the first time a stronger focus was put on securing household income on a broad basis. Still, the current crisis is more severe and affects additional sectors of the economy where low-wage earners are affected more frequently by short-time work and suffered on average relatively greater earnings losses. A hypothetical average short-time worker had a relative income loss in April 2020 that was more than twice as large as that in May 2009. Furthermore, marginal employment is affected strongly but not protected by short-time work.

¹ Macroeconomic Policy Institute (IMK) and University of Koblenz-Landau, email: alexander-herzog-stein@boeckler.de.

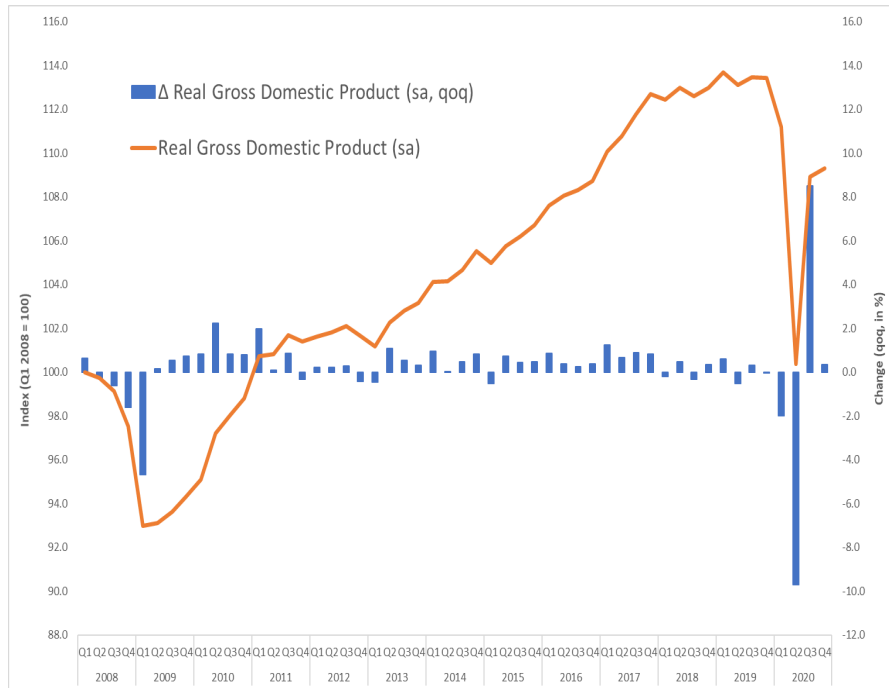
² Kiel University, email: nuess@economics.uni-kiel.de.

³ Peede: University of Muenster email: l_peed01@uni-muenster.de.

⁴ Macroeconomic Policy Institute (IMK), email: ulrike-stein@boeckler.de.

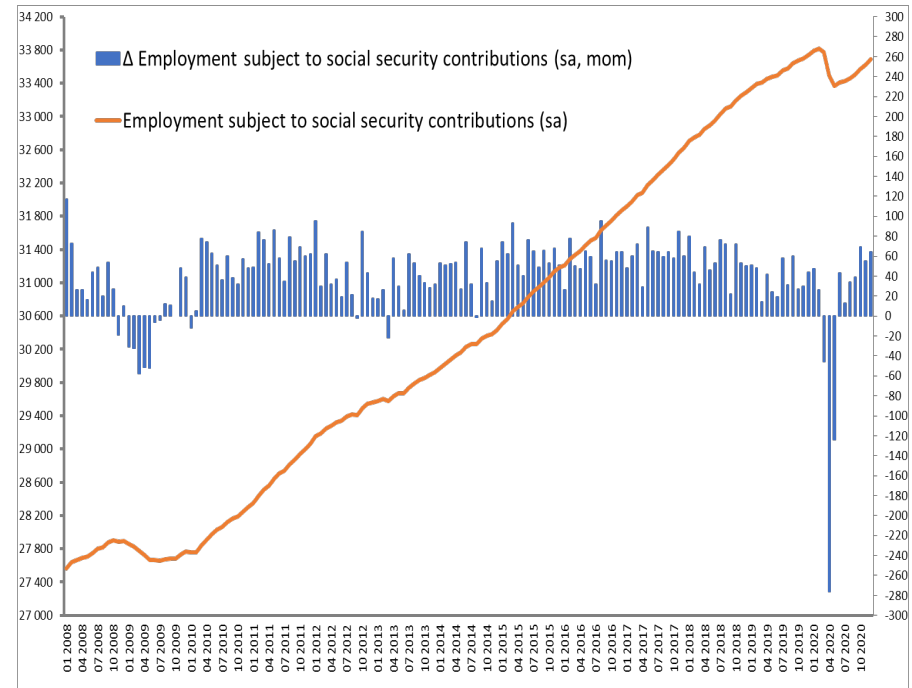
Die Große Rezession und die Coronakrise: eine erste Annäherung

Bruttoinlandsprodukt



Notes: Level (line, left scale) and change (columns, right scale) of real GDP; level presented as index (2008q1=100) and seasonally and calendar adjusted quarterly change measured in per cent (qoq).

Erwerbstätigkeit



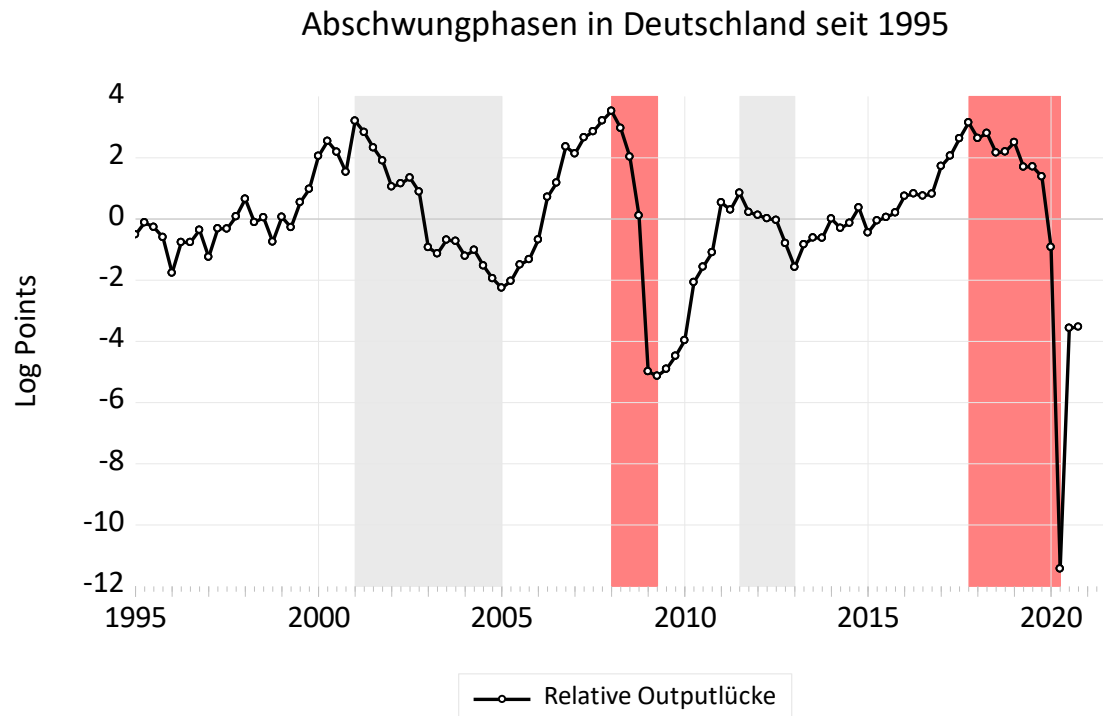
Note: Level (line, left scale) and change (columns, right scale) of employment measured in 1000 persons.

Source: Federal Statistical Office (Destatis), own presentation

Datierung der Rezessionsphasen

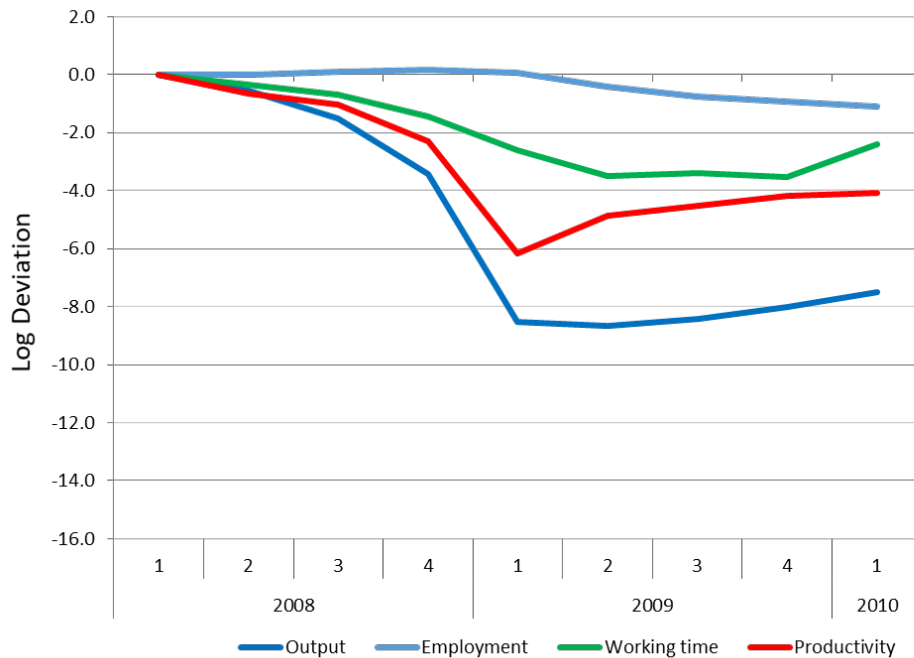
Pragmatische Vorgehensweise:

- **Konzept der relativen Outputlücken** basierend auf saison- und kalenderbereinigten Quartalszahlen des realen BIP
- **Hodrick-Prescott-Filter** (Glättungsparameter $\lambda = 100\,000$)
- **Beginn (Ende) des Abschwungs** wird als das Quartal definiert, in dem der Wert der Produktionslücke ein lokales Maximum (Minimum) erreicht.

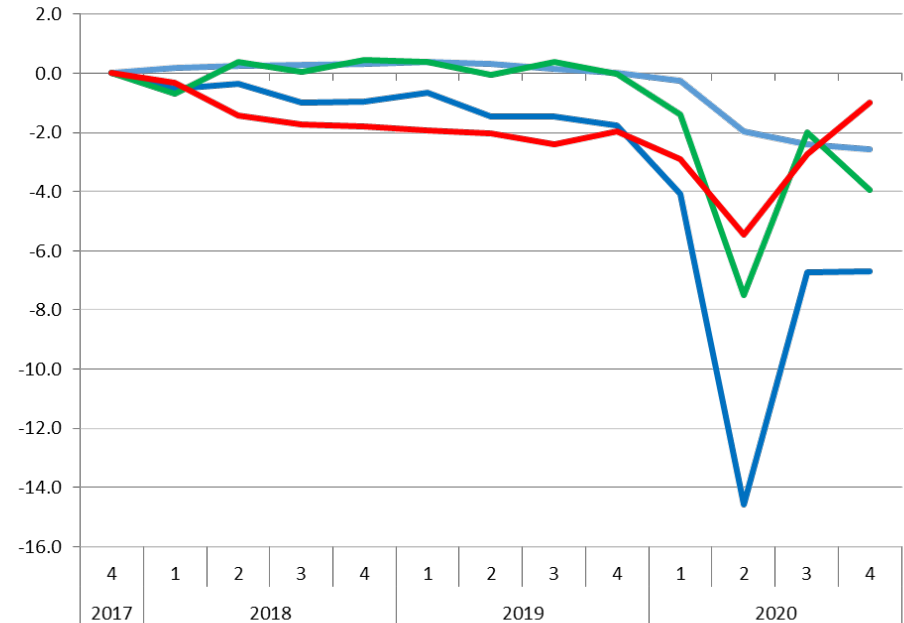


Zwei große Wirtschaftskrisen und die Bedeutung der internen (intern-numerischen) Flexibilität

Great Recession



Coronavirus Recession



Note: Log Deviation from peak quarter (Panel A: 2008q1; Panel B: 2017q4) measured in log points.

Source: Federal Statistical Office (Destatis); own calculations.

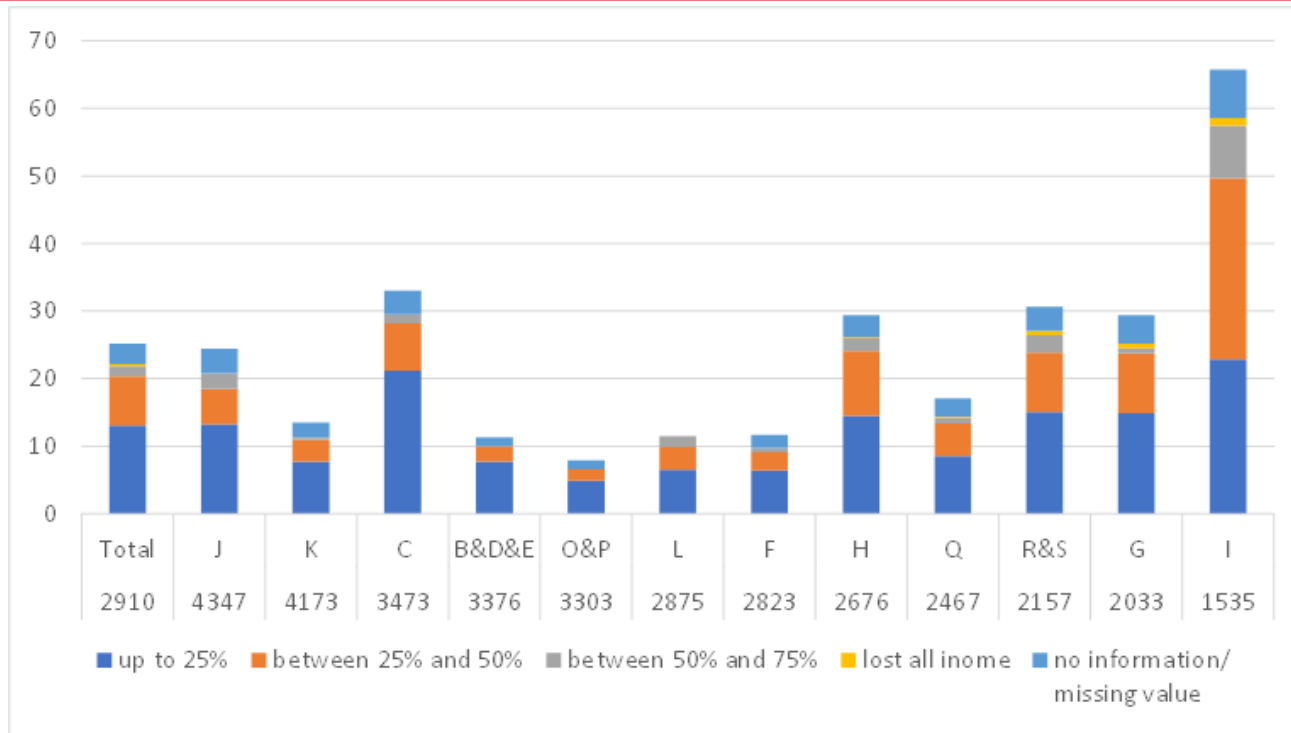
Erfolgreiche Beschäftigungssicherung durch interne Flexibilität



Note: The term ‘cyclical’ refers to the difference of actual and trend changes for each working-time instrument (if the series shows a trend). STW and WTA show no trend. The trend is constructed applying the Hodrick-Prescott filter with $\lambda = 100\,000$. All components are measured in working hours per employee.

Source: Institute for Employment Research (IAB) working time calculations; own calculations.

Die Folgen der Covid-19 Pandemie für Verdienste und Haushaltseinkommen



Notes: Share of people in per cent who reported that they suffered from earnings losses due to the Covid-19 pandemic and the effect on household income

B: Mining and quarrying; C: Manufacturing; D: Electricity, gas, steam and air conditioning supply; E: Water supply; sewerage, waste management and remediation activities; F: Construction; G: Wholesale and retail trade; repair of motor vehicles and motorcycles; H: Transportation and storage; I: Accommodation and food service activities; J: Information and communication; K: Financial and insurance activities; L: Real estate activities; M: Professional, scientific and technical activities; N: Administrative and support service activities; O: Public administration and defence; compulsory social security; P: Education; Q: Human health and social work activities; R: Arts, entertainment and recreation; S: Other service activities.

Sources: Survey of Employees conducted by the Hans-Böckler-Foundation (HBS_S); SOEP; own calculations.

Schlussfolgerungen

1. Die deutsche Wirtschaft war schon in einem moderaten Wirtschaftsabschwung, bevor die Covid-19-Pandemie eine große Wirtschaftskrise daraus machte.
2. Interne Flexibilität und das standardmäßige Horten von Arbeitskräften haben in beiden Wirtschaftskrisen erfolgreich Beschäftigung gesichert.
3. Kurzarbeit als Hauptinstrument der internen Flexibilität war jedoch der wichtigste Faktor zur Sicherung der Beschäftigung in der Coronakrise.
4. Die relative Bedeutung des Arbeitskräftehortens für die Beschäftigungssicherung war deutlich geringer als in der Großen Rezession.
5. Andere Instrumente der internen Flexibilität wie z.B. Arbeitszeitkonten spielten keine oder nur eine sehr geringe Rolle in der Coronakrise.
6. Im Vergleich zur Großen Rezession ist die Coronakrise schwerwiegender und betrifft auch große Dienstleistungssektoren der deutschen Wirtschaft.
7. Folglich sind die Einkommensverluste insgesamt höher als in der Großen Rezession, insbesondere im Dienstleistungssektor.
8. Geringverdiener sind nicht nur häufiger von Kurzarbeit betroffen, sondern hatten im Durchschnitt auch relativ größere Einkommensverluste.

**VIELEN DANK FÜR IHRE
AUFMERKSAMKEIT!**

